

# VÝROČNÍ ZPRÁVA ZA ROK 2020



**Mělnická zdravotní, a.s.**

**provozovatel Nemocnice Mělník**

**sídlo: Pražská 528/29, 276 01 Mělník**

**IČ: 279 58 639**

## Obsah

1. ÚVODNÍ SLOVO O ČINNOSTI SPOLEČNOSTI .....	3
2. ZÁKLADNÍ ÚDAJE O SPOLEČNOSTI .....	4
3. PŘEHLED STATUTÁRNÍCH ORGÁNŮ .....	4
4. VÝZNAMNÉ NÁSLEDNÉ UDÁLOSTI .....	4
5. AKTIVITY V OBLASTI ŽIVOTNÍHO PROSTŘEDÍ A PRACOVNĚ-PRÁVNÍCH VZTAZÍCH .....	4
6. AKTIVITY V OBLASTI VÝZKUMU A VÝVOJE .....	4
7. POBOČKA V ZAHRANIČÍ.....	5
8. NABYTÍ VLASTNÍCH AKCIÍ NEBO VLASTNÍCH PODÍLŮ.....	5
10. ZPRÁVA O VZTAZÍCH MEZI PROPOJENÝMI OSOBAMI .....	6
ZPRÁVA AUDITORA	
ÚČETNÍ ZÁVĚRKA SPOLEČNOSTI K 31. PROSINCI 2020	

## 1. ÚVODNÍ SLOVO O ČINNOSTI SPOLEČNOSTI

Mělnická zdravotní, a.s., (Nemocnice Mělník), je součástí skupiny VAMED Mediterra, která v České republice provozuje 8 zdravotnických zařízení a rozšířila se o Soukromou střední zdravotnickou školu v Mělníku. Ve světovém měřítku je součástí skupiny VAMED, která již přes 30 let realizuje více než 850 projektů z oblasti zdravotnictví ve více než 80 zemích světa.

Nemocnice Mělník již dlouhodobě vkládá nemalé investiční prostředky do obnovy a modernizace areálu, zdravotnických i IT technologií, a to i v době nepříliš pozitivní, kterou je celosvětová pandemie COVID-19. Mezi nejvýznamnější investiční projekty v roce 2020 patřily:

1. Gynekologicko – porodnické ambulance	5,5mil. Kč
2. Modernizace vytápění a ohřevu vody pro celou nemocnici	9,0 mil. Kč
3. Změna nemocničního informačního systému a investice do IT	cca 3,5 mil. Kč
4. Investice do obnovy zdravotnických v hodnotě	cca 9,0 mil. Kč.

Pro rok 2021 je náš plán investičních výdajů navýšen oproti roku 2020 o částku, která pokryje výměnu oken a novou obálku budov u pavilonu interních oborů W a gynekologicko – porodnického pavilonu T.

Nemocnice Mělník poskytla zdravotní péči v roce 2020 v rozsahu:

1. 13 171	hospitalizací (akutní péče 12 452, dlouhodobá péče 719)
2. 143 736	ambulantních ošetření
3. 1 337	porodů (narodilo se 1 345 miminek)
4. 530	COVID pacientů

Chod nemocnice během pandemie COVID-19 se zásadně změnil jako v celé ČR a převážně se staráme o pacienty s onemocněním způsobeným COVID-19. Tomu napomáhá zejména naše infekční oddělení, které je nyní extrémně zatížené.

Rád bych tímto poděkoval všem zaměstnancům, kteří se o COVID pacienty starají. Poděkování samozřejmě patří i zaměstnancům, kteří nejsou v přímém kontaktu s COVID pacienty. I pro ně není situace jednoduchá a to převážně omezením, které musí být uskutečněna dle nařízení vlády z důvodu vytvoření potřebné kapacity lůžek pro COVID pacienty.

Výhled do roku 2021 je z provozního i finančního pohledu nadále stabilní. Rok 2021 bude nadále ovlivněn pandemickou situací. Pozitivní zprávou je to, že se v naší nemocnici spustilo očkování proti onemocnění spojenému s COVID-19 u zdravotníků a nyní se už spouští očkování veřejnosti.

Ing. Květoslav Durana – člen představenstva

## 2. ZÁKLADNÍ ÚDAJE O SPOLEČNOSTI

Obchodní název:	Mělnická zdravotní, a.s.
Sídlo:	Pražská 528/29, 276 01 Mělník
IČ:	279 58 639
Datum zápisu do OR:	13. září 2007
Statutární zástupci:	Ing. Tomáš Beran, předseda představenstva Ing. Květoslav Durana, člen představenstva MUDr. Radek Havlas, člen představenstva
Telefon:	315 639 111
E-mail:	<a href="mailto:reditelstvi@nemocnicemelnik.cz">reditelstvi@nemocnicemelnik.cz</a>
Webové stránky:	<a href="http://www.nemocnice-melnik.cz">www.nemocnice-melnik.cz</a>

## 3. PŘEHLED STATUTÁRNÍCH ORGÁNŮ

### Představenstvo:

Ing. Tomáš Beran, předseda představenstva  
Ing. Květoslav Durana, člen představenstva  
MUDr. Radek Havlas, člen představenstva

### Dozorčí rada:

Dipl. Ing. Dr. Jochen Sagadin, MBA, předseda dozorčí rady  
Ing. Branislav Šteffek, člen dozorčí rady  
Jindra Ryndaková, člen dozorčí rady

Organizační struktura Společnosti je uvedena v Příloze k účetní závěrce.

## 4. VÝZNAMNÉ NÁSLEDNÉ UDÁLOSTI

V roce 2021 nedošlo do data vydání této účetní závěrky k žádným významným událostem, které by měly významný dopad na účetní závěrku k 31. prosinci 2020.

## 5. AKTIVITY V OBLASTI ŽIVOTNÍHO PROSTŘEDÍ A PRACOVNĚ-PRÁVNÍCH VZTAZÍCH

Pracovně-právní vztahy v rámci společnosti upravují kolektivní smlouva a mzdový řád. V oblasti ochrany životního prostředí společnost spolupracuje úzce s orgány státní správy při dodržování veškerých zákonných podmínek provozování zdravotnického zařízení.

## 6. AKTIVITY V OBLASTI VÝZKUMU A VÝVOJE

Společnost nepodnikala žádné aktivity v oblasti výzkumu a vývoje.

## 7. POBOČKA V ZAHRANIČÍ

Společnost nevlastnila žádnou pobočku v zahraničí.

## 8. NABYTÍ VLASTNÍCH AKCIÍ NEBO VLASTNÍCH PODÍLŮ

V průběhu roku 2020 společnost nenabyla žádné nové akcie ani podíly.

V Mělníku dne 5. února 2021

Statutární orgán společnosti:



Ing. Tomáš Beran  
předseda představenstva



Ing. Květoslav Durana  
člen představenstva

## 10. ZPRÁVA O VZTAZÍCH MEZI PROPOJENÝMI OSOBAMI za účetní období kalendářního roku 2020

Představenstvo společnosti Mělnická zdravotní, a.s., se sídlem Pražská 528/29, 276 01 Mělník, IČ 27958639, zapsané v obchodním rejstříku vedeném Městským soudem v Praze, oddíl B, vložka 12344 (v této zprávě též jen „**Společnost**“) zpracovalo následující zprávu o vztazích ve smyslu § 82 zákona č. 90/2012 Sb., zákon o obchodních korporacích (dále jen „**Zákon o korporacích**“), za účetní období kalendářního roku 2020 (dále jen „**Rozhodné období**“).

### 1. Struktura vztahů

Podle informací dostupných představenstvu Společnosti, jednajícímu s péčí řádného hospodáře, byla společnost po celé Rozhodné období součástí skupiny, ve kterém je ovládající osobou Fresenius SE & Co. KGaA (dále jen „**Skupina**“) se sídlem ve Spolkové republice Německo.

Fresenius SE & Co. KGaA ve zprávě též „**Ovládající osoba**“, nepřímo ovládá Společnost prostřednictvím své dceřiné společnosti VAMED MEDITERRA a.s. se sídlem v ČR, která byla v Rozhodném období jediným akcionářem Společnosti.

Vlastnická struktura Skupiny:

<b>Fresenius SE &amp; Co. KGaA</b> Else-Kröner-Str.1, Bad Homburg v.d.H., 61352, Německo <i>Podíl ve společnosti Fresenius ProServe GmbH: 100 %</i>	<b>Fresenius ProServe GmbH</b> Else-Kröner-Str.1, Bad Homburg v.d.H., 61352, Německo <i>Podíl ve společnosti Vamed AG: 77 %</i>	<b>VAMED AG</b> Sterngasse 5, 1232 Vídeň, Rakouská republika <i>Podíl ve společnosti VAMED Management und Service GmbH: 100 %</i>	<b>VAMED Management und Service GmbH</b> Sterngasse 5, 1232 Vídeň, Rakouská republika <i>Podíl ve společnosti VAMED MEDITERRA a.s.: 100 %</i>
---	---	---	---

Představenstvu Společnosti je rovněž známo, že níže uvedené společnosti jsou ovládány společností VAMED MEDITERRA, a.s., nebo jsou v postavení dalších propojených osob dle Zákona o korporacích:

<b>Nemocnice Tanvald, s.r.o.</b> Nemocniční 287 468 41 Tanvald IČ: 631 45 766	<b>MEDNET s.r.o.</b> Škrétova 490/12 120 00 Praha 2 Vinohrady IČ: 264 20 848	<b>MEDITERRA s.r.o.</b> U Malvazinky 177/7 150 00 Praha 5 IČ: 496 86 356
<b>MEDITERRA - Sedlčany, s.r.o.</b> Tyršova č. 161 26 480 Sedlčany IČ: 264 29 683	<b>Centrum léčby pohybového aparátu, s.r.o.</b> Sokolovská 810/304 190 00 Praha 9 Vysočany IČ: 264 32 471	<b>VAMED CZ s.r.o.</b> Škrétova 490/12 120 00 Praha 2 Vinohrady IČ: 257 45 174
<b>ALMEDA, a.s.</b> Alšova 462 277 11 Neratovice IČ: 250 79 174	<b>Nemocnice sv. Zdislavy, a.s.</b> Mostiště 93 594 01 Velké Meziříčí IČ: 255 42 681	

## 2. Úloha Společnosti ve Skupině

Úlohou ovládané osoby ve Skupině je poskytování kvalitní zdravotní péče pacientům ze širokého okolí.

## 3. Způsob a prostředky ovládnání

Ovládající osoba nepřímo ovládá Společnost prostřednictvím dceřiné společnosti VAMED MEDITERRA a.s., která byla v Rozhodném období jediným akcionářem. K ovládnání Společnosti dochází zejména prostřednictvím rozhodování na valné hromadě Společnosti.

## 4. Přehled vzájemných smluv v rámci Skupiny

### 4.1 Smlouvy uzavřené mezi Společností a jinými osobami ovládanými Ovládající osobou, které byly v Rozhodném období platné:

V účetním období roku 2020 byly uzavřeny tyto nové smlouvy mezi Společností a jinými osobami ovládanými Ovládající osobou:

Smlouva o poskytování pracovně-lékařských služeb s MEDITERRA s.r.o. s platností od 1. června 2020 na dobu neurčitou týkající se zajištění pracovně-lékařských prohlídek zaměstnanců.

Smlouva o parkovacích poplatcích s VAMED CZ s.r.o. ze dne 7. prosince 2020 týkající se parkovacích poplatků za zaměstnance nemocnice za rok 2020.

Smlouva o úvěru s Fresenius ProServe GmbH ze dne 20. března 2020 týkající se přijatého úvěru na financování přestavby a nové výstavby areálu nemocnice Mělník.

Smlouva o úvěru s VAMED Management und Services GmbH ze dne 20. března 2020 týkající se poskytnutého úvěru.

Platné smlouvy mezi Společností a jinými osobami ovládanými Ovládající osobou uzavřené v minulých obdobích:

Smlouva o poskytování služeb s VAMED CZ s.r.o. s platností od 1. září 2019 na dobu určitou do 1. prosince 2033 – provádění služeb úklidu a dezinfekce.

Smlouva o poskytování služeb s VAMED CZ s.r.o. s platností od 1. prosince 2019 na dobu určitou do 31. prosince 2033 – provádění služeb praní prádla.

Smlouva o poskytování služeb s Nemocnice Tanvald, s.r.o. s platností od 1. ledna 2018 na dobu neurčitou – zajištění specializovaného dozoru nad pracovištěm mimo pracovní dobu.

Rámcová smlouva o zpracování osobních údajů s platností od 14. května 2018 na dobu neurčitou uzavřená mezi ALMEDA, a.s., Centrum léčby pohybového aparátu, s.r.o., MEDITERRA s.r.o., MEDITERRA - Sedlčany, s.r.o., MEDNET s.r.o., Mělnická zdravotní, a.s., Nemocnice sv. Zdislavy, a.s., Nemocnice Tanvald, s.r.o. a VAMED MEDITERRA a.s.

Smlouva o vedení mzdové agendy uzavřená s MEDNET s.r.o. dne 1. srpna 2018 na dobu neurčitou.

Dohoda o službách podpory parkovacího systému uzavřená s VAMED CZ s.r.o. dne 1. července 2017 s platností do 30. prosince 2031.

Smlouva o parkovacích poplatcích uzavřená s VAMED CZ s.r.o. dne 2. listopadu 2017 na dobu neurčitou.

Smlouva o spolupráci zajišťující specializovaný výcvik v rámci vzdělávacího programu ortopedie a traumatologie pohybového ústrojí uzavřená s MEDITERRA s.r.o. dne 16. května 2016 na dobu neurčitou.

Smlouva o správě parkovacích ploch uzavřená s VAMED CZ s.r.o. s platností do 31. prosince 2031, dodatek č.1 ze dne 1. května 2017, dodatek č.2 ze dne 26. července 2017.

Smlouva o spolupráci s ALMEDA, a.s. s platností od 27. prosince 2014 na dobu neurčitou.

Smlouva o dodávkách jídel s ALMEDA, a.s. od 1. března 2015 na dobu neurčitou.

Smlouva o spolupráci – zdravotní a související služby s ALMEDA, a.s. uzavřená dne 29. června 2018 platná od 1. července 2018 na dobu neurčitou.

Smlouva o poskytování služeb s ALMEDA, a.s. uzavřená dne 29. června 2018, na dobu neurčitou s platností od 1. července 2018.

Smlouva o poskytování pracovnělékařských služeb se společností MEDNET s.r.o. s platností od 1. července 2014 na dobu neurčitou, dodatek č. 8 ze dne 30. prosince 2015 s platností od 1. června 2016.

Dohoda o dočasném přidělování zaměstnanců uzavřená s MEDNET s.r.o. s platností od 1. července 2014 do 31. prosince 2014 s automatickou prolongací na další rok.

Smlouva o spolupráci zajišťující specializovaný výcvik – rehabilitace, fyz. medicína, INT, Neurologie, Ortopedie s MEDITERRA s.r.o. s platností od 16. května 2016 na dobu neurčitou.

Smlouva o dodávkách jídel pro nemocnici v Neratovicích s ALMEDA, a.s. s platností od 1. března 2015 na dobu neurčitou.

Smlouva o spolupráci s Nemocnice Tanvald, s.r.o. s platností od 27. února 2015 na dobu neurčitou.

Smlouva o spolupráci s Nemocnice sv. Zdislavy, a.s. s platností od 27. února 2015 na dobu neurčitou.

Smlouva o spolupráci s MEDITERRA - Sedlčany, s.r.o. s platností od 27. února 2015 na dobu neurčitou.

Smlouva o spolupráci s MEDITERRA s.r.o. s platností od 27. února 2015 na dobu neurčitou (poskytovatel).

Smlouva o spolupráci s MEDITERRA s.r.o. s platností od 20. března 2015 na dobu neurčitou (objednatel).

Smlouva o udělení podlicence k využívání systému NELS se společností VAMED MEDITERRA a.s. s platností od 2. května 2016 na dobu neurčitou.

Licenční smlouva se společností VAMED MEDITERRA a.s. s platností od 20. ledna 2015 na dobu neurčitou včetně dodatku č.1 ze dne 2. ledna 2018.

Smlouva o provedení služeb se společností VAMED MEDITERRA a.s. s platností od 1. ledna 2015 na dobu neurčitou – zajišťování odborných činností a služeb společnosti, spolu s dodatkem č.1 z 2. ledna 2018 a dodatkem č.2 z 2. ledna 2019.

Smlouva o zpracování osobních údajů se společností VAMED MEDITERRA a.s. s platností od 23. dubna 2015 na dobu neurčitou

Smlouva o půjčce se společností MEDITERRA s.r.o. (nyní VAMED MEDITERRA a.s.) ze dne 2. prosince 2013 – půjčka byla splacena v plné výši v roce 2020.

#### 4.2 Smlouvy uzavřené mezi Společností a Ovládající osobou, které byly v Rozhodném období platné:

V účetním období roku 2020 nebyly uzavřeny mezi Společností a Ovládající osobou nové smlouvy.

Platné smlouvy mezi Společností a Ovládající osobou uzavřené v minulých obdobích:

Smlouva ze dne 31. března 2014 – smlouva o využívání Inhouse cash pool bankovního účtu Fresenius se společností FRESENIUS SE & Co. KGaA.

### **5. Přehled jednání učiněných na popud nebo v zájmu Ovládající osoby nebo jí ovládaných osob**

V průběhu Rozhodného období učinila Společnost na popud Ovládající osoby nebo jí ovládaných osob níže uvedená jednání, která se týkala majetku přesahujícího 10 % vlastního kapitálu Společnosti, tedy ve výši přesahující 34 473 tis. Kč, zjištěné podle poslední účetní závěrky sestavené k 31. prosinci 2020.

Na základě úvěrové smlouvy ze dne 20. března 2020 byly poskytnuty Společnosti finanční prostředky ve výši 196 780 tis. Kč od společnosti Fresenius ProServe GmbH na financování přestavby a nové výstavby areálu nemocnice Mělník, jejichž výše dosahovala k 31. prosinci 2020 199 530 tis. Kč. (vč. naběhlých úroků).

Na základě úvěrové smlouvy ze dne 20. března 2020 poskytla Společnost úvěr společnosti VAMED Management und Services GmbH, jehož výše dosahovala k 31. prosinci 2020 153 721 tis. Kč.

Dále společnost využívá cash-pooling skupiny FRESENIUS, vedený u Deutsche Bank, jehož zůstatek k 31. prosinci 2020 přesáhl 10 % vlastního kapitálu Společnosti.



## 6. Posouzení újmy a jejího vyrovnání

Na základě smluv uzavřených v Rozhodném období mezi Společností a ostatními osobami ze Skupiny ani jiných jednání, která byla v zájmu nebo na popud těchto osob uskutečněna Společností v Rozhodném období, Společnosti nevznikla žádná újma.

## 7. Hodnocení vztahů a rizik v rámci Skupiny

Společnosti vyplývají z účasti ve Skupině zejména výhody. Výhodou pro Ovládanou osobu plynoucí ze vztahů mezi Propojenými osobami je možnost získat případnou obchodní zakázku v rámci svého předmětu podnikání od ostatních osob, ovládaných stejnou Ovládající osobou. Společnosti nevyplývají z účasti ve Skupině nevýhody.

Ze vztahů v rámci Skupiny neplynou pro Společnost žádná rizika.

Tato zpráva je součástí výroční zprávy společnosti Mělnická zdravotní, a.s. za účetní období roku 2020.

Statutární orgán měl k dispozici veškeré potřebné informace pro vypracování této Zprávy o vztazích.

V Mělníku dne 5. února 2021

Statutární orgán společnosti:



Ing. Tomáš Beran  
předseda představenstva



Ing. Květoslav Durana  
člen představenstva

## Zpráva nezávislého auditora

akcionáři společnosti Mělnická zdravotní, a.s.

---

### Náš výrok

Podle našeho názoru účetní závěrka podává věrný a poctivý obraz finanční pozice Mělnická zdravotní, a.s., se sídlem Pražská 528/29, Mělník („Společnost“) k 31. prosinci 2020, její finanční výkonnosti a jejích peněžních toků za rok končící 31. prosince 2020 v souladu s českými účetními předpisy.

### Předmět auditu

Účetní závěrka Společnosti se skládá z:

- rozvahy k 31. prosinci 2020,
- výkazu zisku a ztráty za rok končící 31. prosince 2020,
- přehledu o změnách vlastního kapitálu za rok končící 31. prosince 2020,
- přehledu o peněžních tocích za rok končící 31. prosince 2020, a
- přílohy účetní závěrky, která obsahuje podstatné účetní metody a další vysvětlující informace.

---

### Základ pro výrok

Audit jsme provedli v souladu se zákonem o auditorech a auditorskými standardy Komory auditorů České republiky, kterými jsou Mezinárodní standardy auditu doplněné a upravené souvisejícími aplikačními doložkami (společně „auditorské předpisy“). Naše odpovědnost stanovená těmito předpisy je podrobněji popsána v oddílu Odpovědnost auditora za audit účetní závěrky.

Domníváme se, že důkazní informace, které jsme shromáždili, poskytují dostatečný a vhodný základ pro vyjádření našeho výroku.

### Nezávislost

V souladu s Etickým kodexem pro auditory a účetní odborníky (včetně Mezinárodních standardů nezávislosti) vydaným Radou pro mezinárodní etické standardy účetních („kodex IESBA“) a přijatým Komorou auditorů České republiky a se zákonem o auditorech jsme na Společnosti nezávislí a splnili jsme i další etické povinnosti vyplývající z kodexu IESBA a ze zákona o auditorech.

---

### Ostatní informace

Za ostatní informace odpovídá představenstvo Společnosti. Jak je definováno v § 2 písm. b) zákona o auditorech, ostatními informacemi jsou informace uvedené ve výroční zprávě mimo účetní závěrku a naši zprávu auditora.

Náš výrok k účetní závěrce se k ostatním informacím nevztahuje. Přesto je součástí našich povinností souvisejících s auditem účetní závěrky seznámení se s ostatními informacemi a posouzení, zda ostatní informace nejsou ve významném nesouladu s účetní závěrkou či s našimi znalostmi o Společnosti získanými během auditu nebo zda se jinak tyto informace nejeví jako významně nesprávné.

PricewaterhouseCoopers Audit, s.r.o., Hvězdova 1734/2c, 140 00 Praha 4, Česká republika  
T: +420 251 151 111, [www.pwc.com/cz](http://www.pwc.com/cz)

PricewaterhouseCoopers Audit, s.r.o., se sídlem Hvězdova 1734/2c, 140 00 Praha 4, IČ: 40765521, zapsaná v obchodním rejstříku vedeném Městským soudem v Praze, oddíl C, vložka 3637 a v seznamu auditorských společností u Komory auditorů České republiky pod evidenčním číslem 021.

Také jsme posoudili, zda ostatní informace byly ve všech významných ohledech vypracovány v souladu s příslušnými právními předpisy. Tímto posouzením se rozumí, zda ostatní informace splňují požadavky právních předpisů na formální náležitosti i na postup vypracování ostatních informací v kontextu významnosti.

Na základě provedených postupů v průběhu našeho auditu, do míry, již dokážeme posoudit, jsou dle našeho názoru:

- ostatní informace, které popisují skutečnosti, jež jsou též předmětem zobrazení v účetní závěrce, ve všech významných ohledech v souladu s účetní závěrkou a
- ostatní informace vypracované v souladu s právními předpisy.

Dále jsme povinni uvést, zda na základě poznatků a povědomí o Společnosti a o prostředí, v němž působí, k nimž jsme dospěli při provádění auditu, ostatní informace neobsahují významné nesprávnosti. Žádnou významnou nesprávnost jsme nezjistili.

---

### Odpovědnost představenstva a dozorčí rady Společnosti za účetní závěrku

Představenstvo Společnosti odpovídá za sestavení účetní závěrky podávající věrný a poctivý obraz v souladu s českými účetními předpisy, a za takový vnitřní kontrolní systém, který považuje za nezbytný pro sestavení účetní závěrky tak, aby neobsahovala významné nesprávnosti způsobené podvodem nebo chybou.

Při sestavování účetní závěrky je představenstvo Společnosti povinno posoudit, zda je Společnost schopna nepřetržitě trvat, a pokud je to relevantní, popsat v příloze účetní závěrky záležitosti týkající se jejího nepřetržitého trvání a použití předpokladu nepřetržitého trvání při sestavení účetní závěrky, s výjimkou případů, kdy představenstvo plánuje zrušení Společnosti nebo ukončení její činnosti, resp. kdy nemá jinou reálnou možnost než tak učinit.

Za dohled nad procesem účetního výkaznictví odpovídá dozorčí rada Společnosti.

---

### Odpovědnost auditora za audit účetní závěrky

Naším cílem je získat přiměřenou jistotu, že účetní závěrka jako celek neobsahuje významnou nesprávnost způsobenou podvodem nebo chybou a vydat zprávu auditora obsahující náš výrok. Přiměřená míra jistoty je velká míra jistoty, nicméně není zárukou, že audit provedený v souladu s auditorskými předpisy ve všech případech v účetní závěrce odhalí případnou existující významnou nesprávnost. Nesprávnosti mohou vzniknout v důsledku podvodů nebo chyb a považují se za významné, pokud lze reálně předpokládat, že by jednotlivě nebo v souhrnu mohly ovlivnit ekonomická rozhodnutí, která uživatelé účetní závěrky na jejím základě přijmou.

Při provádění auditu v souladu s auditorskými předpisy je naší povinností uplatňovat během celého auditu odborný úsudek a zachovávat profesní skepticismus. Dále je naší povinností:

- Identifikovat a vyhodnotit rizika významné nesprávnosti účetní závěrky způsobené podvodem nebo chybou, navrhnout a provést auditorské postupy reagující na tato rizika a získat dostatečné a vhodné důkazní informace, abychom na jejich základě mohli vyjádřit výrok. Riziko, že neodhalíme významnou nesprávnost, k níž došlo v důsledku podvodu, je větší než riziko neodhalení významné nesprávnosti způsobené chybou, protože součástí podvodu mohou být tajné dohody, falšování, úmyslná opomenutí, nepravdivá prohlášení nebo obcházení vnitřních kontrol.
- Seznámit se s vnitřním kontrolním systémem Společnosti relevantním pro audit v takovém rozsahu, abychom mohli navrhnout auditorské postupy vhodné s ohledem na dané okolnosti, nikoli abychom mohli vyjádřit názor na účinnost jejího vnitřního kontrolního systému.

- Posoudit vhodnost použitých účetních pravidel, přiměřenost provedených účetních odhadů a informace, které v této souvislosti představenstvo Společnosti uvedlo v příloze účetní závěrky.
- Posoudit vhodnost použití předpokladu nepřetržitého trvání při sestavení účetní závěrky představenstvem, a to, zda s ohledem na shromážděné důkazní informace existuje významná nejistota vyplývající z událostí nebo podmínek, které mohou významně zpochybnit schopnost Společnosti trvat nepřetržitě. Jestliže dojdeme k závěru, že taková významná nejistota existuje, je naší povinností upozornit v naší zprávě na informace uvedené v této souvislosti v příloze účetní závěrky, a pokud tyto informace nejsou dostatečné, vyjádřit modifikovaný výrok. Naše závěry týkající se schopnosti Společnosti trvat nepřetržitě vycházejí z důkazních informací, které jsme získali do data naší zprávy. Nicméně budoucí události nebo podmínky mohou vést k tomu, že Společnost ztratí schopnost trvat nepřetržitě.
- Vyhodnotit celkovou prezentaci, členění a obsah účetní závěrky, včetně přílohy, a dále to, zda účetní závěrka zobrazuje podkladové transakce a události způsobem, který vede k věrnému zobrazení.

Naší povinností je informovat představenstvo a dozorčí radu mimo jiné o plánovaném rozsahu a načasování auditu a o významných zjištěních, která jsme v jeho průběhu učinili, včetně zjištěných významných nedostatků ve vnitřním kontrolním systému.

5. února 2021

PricewaterhouseCoopers Audit, s.r.o.  
zastoupená ředitelem



Ing. Petr Burget  
statutární auditor, evidenční č. 2019

Tato zpráva je určena akcionáři společnosti Mělnická zdravotní, a.s.

***Mělnická zdravotní, a.s.***

Účetní závěrka

31. prosince 2020

Firma: Měnická zdravotní, a.s.  
 Identifikační číslo: 27958639  
 Právní forma: Akciová společnost  
 Předmět podnikání: Poskytování zdravotní péče a zdravotních služeb  
 Rozvahový den: 31. prosince 2020  
 Datum sestavení účetní závěrky: 5. února 2021

## ROZVAHA

(v celých tisících Kč)

označ.	AKTIVA	řád.	31.12.2020			31.12.2019
			Brutto 1	Korekce 2	Netto 3	Netto 4
a	b	c				
	<b>AKTIVA CELKEM</b>	<b>001</b>	<b>803 512</b>	<b>-159 726</b>	<b>643 786</b>	<b>445 234</b>
<b>B.</b>	<b>Stála aktiva</b>	<b>003</b>	<b>435 531</b>	<b>-159 726</b>	<b>275 805</b>	<b>221 122</b>
<b>B. I.</b>	<b>Dlouhodobý nehmotný majetek</b>	<b>004</b>	<b>9 113</b>	<b>-5 722</b>	<b>3 391</b>	<b>837</b>
B. I. 2.	Ocenitelná práva	006	5 935	-5 722	213	330
B. I. 2. 1.	Software	007	5 935	-5 722	213	330
B. I. 5.	Poskytnuté zálohy na dlouhodobý nehmotný majetek a nedokončený dlouhodobý nehmotný majetek	011	3 178	0	3 178	507
B. I. 5. 2.	Nedokončený dlouhodobý nehmotný majetek	013	3 178	0	3 178	507
<b>B. II.</b>	<b>Dlouhodobý hmotný majetek</b>	<b>014</b>	<b>426 418</b>	<b>-154 004</b>	<b>272 414</b>	<b>220 285</b>
B. II. 1.	Pozemky a stavby	015	163 003	-22 598	140 405	138 067
B. II. 1. 1.	Pozemky	016	27 443	0	27 443	27 443
B. II. 1. 2.	Stavby	017	135 560	-22 598	112 962	110 624
B. II. 2.	Hmotné movité věci a jejich soubory	018	171 946	-131 406	40 540	46 333
B. II. 4.	Ostatní dlouhodobý hmotný majetek	020	5	0	5	5
B. II. 4. 3.	Jiný dlouhodobý hmotný majetek	023	5	0	5	5
B. II. 5.	Poskytnuté zálohy na dlouhodobý hmotný majetek a nedokončený dlouhodobý hmotný majetek	024	91 464	0	91 464	35 880
B. II. 5. 1.	Poskytnuté zálohy na dlouhodobý hmotný majetek	025	9 753	0	9 753	0
B. II. 5. 2.	Nedokončený dlouhodobý hmotný majetek	026	81 711	0	81 711	35 880
<b>C.</b>	<b>Oběžná aktiva</b>	<b>037</b>	<b>367 981</b>	<b>0</b>	<b>367 981</b>	<b>224 112</b>
<b>C. I.</b>	<b>Zásoby</b>	<b>038</b>	<b>12 961</b>	<b>0</b>	<b>12 961</b>	<b>9 389</b>
C. I. 1.	Materiál	039	12 961	0	12 961	9 357
C. I. 3.	Výrobky a zboží	041	0	0	0	32
C. I. 3. 2.	Zboží	043	0	0	0	32
<b>C. II.</b>	<b>Pohledávky</b>	<b>046</b>	<b>349 988</b>	<b>0</b>	<b>349 988</b>	<b>211 946</b>
C. II. 1.	Dlouhodobé pohledávky	047	214 117	0	214 117	65 478
C. II. 1. 2.	Pohledávky - ovládaná nebo ovládající osoba	049	153 721	0	153 721	0
C. II. 1. 5.	Pohledávky - ostatní	052	60 396	0	60 396	65 478
C. II. 1. 5. 4.	Jiné pohledávky	056	60 396	0	60 396	65 478
C. II. 2.	Krátkodobé pohledávky	057	135 257	0	135 257	145 264
C. II. 2. 1.	Pohledávky z obchodních vztahů	058	3 303	0	3 303	10 057
C. II. 2. 2.	Pohledávky - ovládaná nebo ovládající osoba	059	87 902	0	87 902	65 849
C. II. 2. 4.	Pohledávky - ostatní	061	44 052	0	44 052	69 358
C. II. 2. 4. 3.	Stát - daňové pohledávky	064	750	0	750	26
C. II. 2. 4. 4.	Krátkodobé poskytnuté zálohy	065	392	0	392	490
C. II. 2. 4. 5.	Dohadné účty aktivní	066	37 821	0	37 821	58 036
C. II. 2. 4. 6.	Jiné pohledávky	067	5 089	0	5 089	10 806
C. II. 3.	Časové rozlišení aktiv	068	614	0	614	1 204
C. II. 3. 1.	Náklady příštích období	069	614	0	614	1 204
<b>C. IV.</b>	<b>Peněžní prostředky</b>	<b>075</b>	<b>5 032</b>	<b>0</b>	<b>5 032</b>	<b>2 777</b>
C. IV. 1.	Peněžní prostředky v pokladně	076	271	0	271	506
C. IV. 2.	Peněžní prostředky na účtech	077	4 761	0	4 761	2 271

Společnost v roce 2020 přehodnotila vykazování pohledávek. Pro porovnatelnost údajů byla tato úprava provedena také ve srovnatelném období roku 2019 a to na řádcích: "C.II.1.1 – Dlouhodobé pohledávky z obchodních vztahů" ve výši -17 417 tis. Kč a "C.II.1.5.4 – Dlouhodobé jiné pohledávky" ve výši +17 417 tis. Kč.

označ.	PASIVA	řád.	31.12.2020	31.12.2019
			5	6
a	b	c		
	<b>PASIVA CELKEM</b>	<b>082</b>	<b>643 786</b>	<b>445 234</b>
<b>A.</b>	<b>Vlastní kapitál</b>	<b>083</b>	<b>344 738</b>	<b>330 814</b>
<b>A. I.</b>	<b>Základní kapitál</b>	<b>084</b>	<b>132 000</b>	<b>132 000</b>
A. I. 1.	Základní kapitál	085	132 000	132 000
<b>A. IV.</b>	<b>Výsledek hospodaření minulých let (+/-)</b>	<b>099</b>	<b>198 814</b>	<b>174 776</b>
A. IV. 1.	Nerozdělený zisk nebo neuhrazená ztráta minulých let (+/-)	100	198 814	174 776
<b>A. V.</b>	<b>Výsledek hospodaření běžného účetního období (+/-)</b>	<b>102</b>	<b>13 924</b>	<b>24 038</b>
<b>B. + C.</b>	<b>Cizí zdroje</b>	<b>104</b>	<b>299 048</b>	<b>114 420</b>
<b>B.</b>	<b>Rezervy</b>	<b>105</b>	<b>2 786</b>	<b>2 873</b>
B. 2.	Rezerva na daň z příjmů	107	0	2 167
B. 4.	Ostatní rezervy	109	2 786	706
<b>C.</b>	<b>Závazky</b>	<b>110</b>	<b>296 262</b>	<b>111 547</b>
<b>C. I.</b>	<b>Dlouhodobé závazky</b>	<b>111</b>	<b>204 469</b>	<b>27 612</b>
C. I. 6.	Závazky - ovládaná nebo ovládající osoba	119	199 530	22 897
C. I. 8.	Odloužený daňový závazek	121	4 939	4 715
<b>C. II.</b>	<b>Krátkodobé závazky</b>	<b>126</b>	<b>74 889</b>	<b>65 430</b>
C. II. 3.	Krátkodobé přijaté zálohy	131	2 010	2 048
C. II. 4.	Závazky z obchodních vztahů	132	22 719	12 925
C. II. 6.	Závazky - ovládaná nebo ovládající osoba	134	0	3 583
C. II. 8.	Závazky ostatní	136	50 160	46 874
C. II. 8. 3.	Závazky k zaměstnancům	139	18 462	17 246
C. II. 8. 4.	Závazky ze sociálního zabezpečení a zdravotního pojištění	140	9 962	9 299
C. II. 8. 5.	Stát - daňové závazky a dotace	141	4 509	5 457
C. II. 8. 6.	Dohadné účty pasivní	142	16 742	14 466
C. II. 8. 7.	Jiné závazky	143	485	406
<b>C. III.</b>	<b>Časové rozlišení pasív</b>	<b>144</b>	<b>16 904</b>	<b>18 505</b>
C. III. 2.	Výnosy příštích období	146	16 904	18 505

Firma: Mělnická zdravotní, a.s.  
 Identifikační číslo: 27958639  
 Právní forma: Akciová společnost  
 Předmět podnikání: Poskytování zdravotní péče a zdravotních služeb  
 Rozvahový den: 31. prosince 2020  
 Datum sestavení účetní závěrky: 5. února 2021

## VÝKAZ ZISKU A ZTRÁTY

(v celých tisících Kč)

označ.	TEXT	řád.	Skutečnost v účetním období	
			2020	2019
			1	2
a	b	c		
<b>I.</b>	<b>Tržby z prodeje výrobků a služeb</b>	<b>01</b>	<b>589 902</b>	<b>562 533</b>
<b>II.</b>	<b>Tržby za prodej zboží</b>	<b>02</b>	<b>1 959</b>	<b>3 207</b>
<b>A.</b>	<b>Výkonová spotřeba</b>	<b>03</b>	<b>182 744</b>	<b>178 752</b>
A. 1.	Náklady vynaložené na prodané zboží	04	1 702	2 303
A. 2.	Spotřeba materiálu a energie	05	93 259	94 243
A. 3.	Služby	06	87 783	82 206
<b>D.</b>	<b>Osobní náklady</b>	<b>09</b>	<b>403 725</b>	<b>350 718</b>
D. 1.	Mzdové náklady	10	303 139	263 118
D. 2.	Náklady na sociální zabezpečení, zdravotní pojištění a ostatní náklady	11	100 586	87 600
D. 2. 1.	Náklady na sociální zabezpečení a zdravotní pojištění	12	100 337	87 319
D. 2. 2.	Ostatní náklady	13	249	281
<b>E.</b>	<b>Úpravy hodnot v provozní oblasti</b>	<b>14</b>	<b>14 040</b>	<b>14 755</b>
E. 1.	Úpravy hodnot dlouhodobého nehmotného a hmotného majetku	15	14 228	14 755
E. 1. 1.	Úpravy hodnot dlouhodobého nehmotného a hmotného majetku – trvalé	16	14 228	14 755
E. 3.	Úpravy hodnot pohledávek	19	-188	0
<b>III.</b>	<b>Ostatní provozní výnosy</b>	<b>20</b>	<b>38 615</b>	<b>12 986</b>
III. 1.	Tržby z prodaného dlouhodobého majetku	21	5	78
III. 2.	Tržby z prodaného materiálu	22	331	428
III. 3.	Jiné provozní výnosy	23	38 279	12 480
<b>F.</b>	<b>Ostatní provozní náklady</b>	<b>24</b>	<b>13 070</b>	<b>6 025</b>
F. 1.	Zůstatková cena prodaného dlouhodobého majetku	25	0	49
F. 2.	Prodaný materiál	26	268	139
F. 3.	Daně a poplatky v provozní oblasti	27	291	257
F. 4.	Rezervy v provozní oblasti a komplexní náklady příštích období	28	2 081	-3
F. 5.	Jiné provozní náklady	29	10 430	5 583
<b>*</b>	<b>Provozní výsledek hospodaření (+/-)</b>	<b>30</b>	<b>16 897</b>	<b>28 476</b>
VI.	Výnosové úroky a podobné výnosy	39	2 800	614
VI. 1.	Výnosové úroky a podobné výnosy - ovládaná nebo ovládající osoba	40	2 193	0
VI. 2.	Ostatní výnosové úroky a podobné výnosy	41	607	614
J.	Nákladové úroky a podobné náklady	43	3 012	618
J. 1.	Nákladové úroky a podobné náklady - ovládaná nebo ovládající osoba	44	3 012	506
J. 2.	Ostatní nákladové úroky a podobné náklady	45	0	112
VII.	Ostatní finanční výnosy	46	61	105
K.	Ostatní finanční náklady	47	512	153
<b>*</b>	<b>Finanční výsledek hospodaření (+/-)</b>	<b>48</b>	<b>-663</b>	<b>-52</b>
<b>**</b>	<b>Výsledek hospodaření před zdaněním (+/-)</b>	<b>49</b>	<b>16 234</b>	<b>28 424</b>
<b>L.</b>	<b>Daň z příjmů</b>	<b>50</b>	<b>2 310</b>	<b>4 386</b>
L. 1.	Daň z příjmů splatná	51	2 086	3 903
L. 2.	Daň z příjmů odložená (+/-)	52	224	483
<b>**</b>	<b>Výsledek hospodaření po zdanění (+/-)</b>	<b>53</b>	<b>13 924</b>	<b>24 038</b>
<b>***</b>	<b>Výsledek hospodaření za účetní období (+/-)</b>	<b>55</b>	<b>13 924</b>	<b>24 038</b>
	<b>Čistý obrat za účetní období = I. + II. + III. + IV. + V. + VI. + VII.</b>	<b>56</b>	<b>633 337</b>	<b>579 445</b>



Firma: Mělnická zdravotní, a.s.  
 Identifikační číslo: 27958639  
 Právní forma: Akciová společnost  
 Předmět podnikání: Poskytování zdravotní péče a zdravotních služeb  
 Rozvahový den: 31. prosince 2020  
 Datum sestavení účetní závěrky: 5. února 2021

## PŘEHLED O PENĚŽNÍCH TOCÍCH

(v celých tisících Kč)

označ.	TEXT	Skutečnost v účetním období	
		2020	2019
		1	2
<b>Peněžní toky z provozní činnosti</b>			
<b>Účetní zisk / ztráta před zdaněním</b>		<b>16 234</b>	<b>28 425</b>
A. 1.	Úpravy o nepeněžní operace:	21 677	13 447
A. 1. 1.	Odpisy stálých aktiv	14 228	14 755
A. 1. 2.	Změna stavu opravných položek a rezerv	1 892	-1 283
A. 1. 3.	Zisk (-) / ztráta (+) z prodeje stálých aktiv	-5	-29
A. 1. 5.	Vyúčtované nákladové (+) a výnosové (-) úroky	212	4
A. 1. 6.	Úpravy o ostatní nepeněžní operace	5 350	0
<b>A *</b>	<b>Čistý peněžní tok z provozní činnosti před zdaněním a změnami pracovního kapitálu</b>	<b>37 911</b>	<b>41 872</b>
A. 2.	Změny stavu nepeněžních složek pracovního kapitálu:	46 496	34 206
A. 2. 1.	Změna stavu pohledávek a přechodných účtů aktiv	38 627	31 628
A. 2. 2.	Změna stavu krátkodobých závazků a přechodných účtů pasiv	11 441	2 256
A. 2. 3.	Změna stavu zásob	-3 572	322
<b>A **</b>	<b>Čistý peněžní tok z provozní činnosti před zdaněním</b>	<b>84 407</b>	<b>76 078</b>
A. 3.	Úroky vyplacené	-262	-618
A. 4.	Úroky přijaté	2 328	614
A. 5.	Zaplacená daň z příjmů	-4 960	-1 719
<b>A ***</b>	<b>Čistý peněžní tok z provozní činnosti</b>	<b>81 513</b>	<b>74 355</b>
B. 1.	Výdaje spojené s nabytím stálých aktiv	-74 261	-25 407
B. 2.	Příjmy z prodeje stálých aktiv	5	3 745
B. 3.	Zápůjčky a úvěry spřízněným osobám	-153 249	0
<b>B ***</b>	<b>Čistý peněžní tok z investiční činnosti</b>	<b>-227 505</b>	<b>-21 662</b>
C. 1.	Změna stavu dlouhodobých a krátkodobých závazků	170 300	-3 520
<b>C ***</b>	<b>Čisté peněžní toky z finanční činnosti</b>	<b>170 300</b>	<b>-3 520</b>
<b>Čisté zvýšení / snížení peněžních prostředků a peněžních ekvivalentů</b>		<b>24 308</b>	<b>49 173</b>
<b>Stav peněžních prostředků a peněžních ekvivalentů na počátku roku</b>		<b>68 626</b>	<b>19 453</b>
<b>Stav peněžních prostředků a peněžních ekvivalentů na konci roku</b>		<b>92 934</b>	<b>68 626</b>

Společnost v roce 2020 přehodnotila definici peněžních prostředků a ekvivalentů a pozitivní cash-pooling je považován za jejich součást. Srovnatelné údaje v přehledu o peněžních tocích byly upraveny, aby byla zajištěna srovnatelnost údajů.

Důsledkem je zvýšení hodnoty řádku „Stav peněžních prostředků a peněžních ekvivalentů na počátku roku 2019“ z 8 494 tis. Kč na hodnotu 19 453 tis. Kč a řádku „Stav peněžních prostředků a peněžních ekvivalentů na konci roku 2019“ z 2 777 tis. Kč na hodnotu 68 626 tis. Kč za rok končící 31. prosince 2019. Tyto úpravy byly provedeny přes řádek „Změna stavu pohledávek a přechodných účtů aktiv“ ve výši +54 890 tis. Kč

Firma: Mělnická zdravotní, a.s.  
Identifikační číslo: 27958639  
Právní forma: Akciová společnost  
Předmět podnikání: Poskytování zdravotní péče a zdravotních služeb  
Rozvahový den: 31. prosince 2020  
Datum sestavení účetní závěrky: 5. února 2021

## PŘEHLED O ZMĚNÁCH VLASTNÍHO KAPITÁLU

(v celých tisících Kč)

	Základní kapitál	Nerozdělený zisk (+) / Neuhrazená ztráta (-)	Výsledek hospodaření běžného účetního období	Celkem
<b>Zůstatek k 1. lednu 2019</b>	<b>132 000</b>	<b>150 923</b>	<b>23 852</b>	<b>306 775</b>
Rozdělení výsledku hospodaření	0	23 852	-23 852	0
Výsledek hospodaření za účetní období	0	0	24 038	24 038
Zaokrouhlení	0	1	0	1
<b>Zůstatek k 31. prosinci 2019</b>	<b>132 000</b>	<b>174 776</b>	<b>24 038</b>	<b>330 814</b>
Rozdělení výsledku hospodaření	0	24 038	-24 038	0
Výsledek hospodaření za účetní období	0	0	13 924	13 924
<b>Zůstatek k 31. prosinci 2020</b>	<b>132 000</b>	<b>198 814</b>	<b>13 924</b>	<b>344 738</b>

## **Mělnická zdravotní, a.s.**

Příloha účetní závěrky  
za rok končící 31. prosince 2020

# **1. Všeobecné informace**

## **1.1. Základní informace o Společnosti**

Mělnická zdravotní, a.s. (dále „Společnost“) byla zapsána do obchodního rejstříku vedeného Městským soudem v Praze, oddíl B, vložka 12344 dne 13 září 2007 a její sídlo je Pražská 528/29, Mělník, PSČ 276 01. Hlavním předmětem podnikání Společnosti je:

- poskytování zdravotní péče v rozsahu rozhodnutí o udělení oprávnění k poskytování zdravotních služeb
- maserské, rekondiční a regenerační služby
- hostinská činnost
- zámečnictví, nástrojařství
- výroba, obchod a služby neuvedené v přílohách 1 až 3 živnostenského zákona

Společnost není společníkem s neomezeným ručením v žádné společnosti.

Členové statutárních, řídicích a kontrolních orgánů k 31. prosinci 2020 a k 31. prosinci 2019 jsou:

### **Představenstvo**

Předseda: Ing. Tomáš Beran (od 1. července 2017)

Člen: Ing. Květoslav Durana (od 1. října 2015)

Člen: MUDr. Radek Havlas (od 5. června 2018)

Za společnost jednájí dva členové představenstva společně.

### **Dozorčí rada**

Předseda: Dipl. Ing. Dr. Jochen Sagadin, MBA, (od 2. prosince 2013)

Člen: Ing. Branislav Šteffek (od 1. července 2017)

Člen: Jindra Ryndaková (od 1. července 2017)

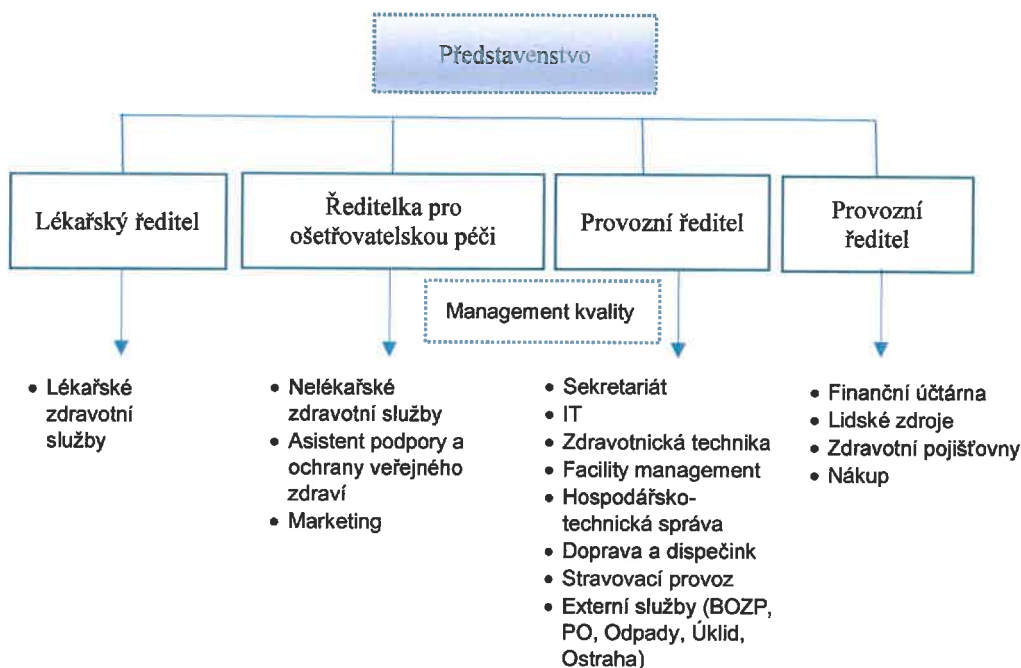
V průběhu roku 2020 nenastala žádná změna.

Na počátku roku 2020 byla potvrzena existence nového koronaviru způsobujícího nemoc COVID-19, která se globálně rozšířila. Pandemie a zejména restriktivní opatření přijatá k omezení zdravotních dopadů způsobily narušení mnoha podnikatelských a hospodářských aktivit a v roce končícím 31. prosince 2020 ovlivnily podnikání Společnosti.

Pandemie COVID-19 dopadla na segment zdravotnictví významně. Významným dopadem na Společnost bylo částečné omezení segmentu ambulantní péče a pozastavení elektivní operativy a s tím související pokles výnosů v tomto segmentu. Tento pokles byl částečně kompenzován tzv. kompenzační vyhláškou vydanou v průběhu roku 2020 Ministerstvem zdravotnictví.

Z nabízených vládních programů jsme v roce 2020 využili příspěvek z cíleného programu Antivirus režim A, dále jsme využili státní dotaci na podporu mimořádného finančního ohodnocení zaměstnanců poskytovatelů lůžkové péče v souvislosti s epidemií COVID-19.

## 2. Organizační struktura



## 3. Účetní postupy

### 3.1. Základní zásady zpracování účetní závěrky

Účetní závěrka je sestavena v souladu s účetními předpisy platnými v České republice pro střední účetní jednotky a je sestavena v historických cenách.

Při oceňování aktiv a závazků a naplnění předpokladu trvání Společnosti vedení zvážilo dopady pandemie nového koronaviru způsobujícího onemocnění COVID-19.

### 3.2. Dlouhodobý nehmotný a hmotný majetek

Dlouhodobý hmotný a nehmotný majetek se oceňuje v pořizovacích cenách, které zahrnují cenu pořízení, náklady na dopravu, clo a další náklady s pořízením související. Dlouhodobý majetek v pořizovací ceně do 20 tis. Kč není vykazován v rozvaze a je účtován do nákladů v roce jeho pořízení. V případě zařazení většího rozsahu drobného majetku do užívání jsou náklady na jeho pořízení časově rozlišovány po dobu jeho předpokládané životnosti.

Nakoupený dlouhodobý nehmotný a hmotný majetek je prvotně vykázán v pořizovacích cenách, které zahrnují cenu pořízení a náklady s jeho pořízením související.

Dlouhodobý nehmotný a hmotný majetek je odpisován metodou rovnoměrných odpisů na základě jeho předpokládané doby životnosti

Pokud zůstatková hodnota aktiva přesahuje jeho odhadovanou zpětně získatelnou částku, je jeho zůstatková hodnota snížena na tuto částku prostřednictvím opravné položky. Zpětně získatelná částka je stanovena na základě očekávaných budoucích peněžních toků generovaných daným aktivem.

Náklady na opravy a údržbu dlouhodobého hmotného majetku se účtují přímo do nákladů.

## **Mělnická zdravotní, a.s.**

Příloha účetní závěrky  
za rok končící 31. prosince 2020

Odpisový plán je v průběhu používání dlouhodobého nehmotného a hmotného majetku aktualizován na základě změn očekávané doby životnosti.

Technické zhodnocení, pokud převýšilo u jednotlivého dlouhodobého majetku v úhrnu za účetní období částku 40 000 Kč, zvyšuje pořizovací cenu dlouhodobého majetku.

### **3.3. Zásoby**

Evidence zásob materiálu je prováděna způsobem A (průběžná evidence a účtování pohybu zásob). Evidence léků způsobem B.

Nakoupené zásoby jsou oceňovány pořizovací cenou sníženou o opravnou položku. Pořizovací cena zahrnuje veškeré náklady související s pořízením těchto zásob včetně DPH. Pro úbytky nakoupených zásob užívá Společnost metodu „první do skladu – první ze skladu“.

### **3.4. Pohledávky**

Pohledávky jsou vykázány v nominální hodnotě snížené o opravnou položku k pochybným pohledávkám. Opravná položka k pochybným pohledávkám je vytvořena na základě věkové struktury pohledávek a individuálního posouzení bonity dlužníků.

Společnost nevytváří opravné položky k pohledávkám za spřízněnými stranami.

### **3.5. Přepočítání cizích měn**

Transakce prováděné v cizích měnách jsou přepočteny a zaúčtovány devizovým kurzem platným v den transakce.

Zůstatky peněžních aktiv, pohledávek a závazků vedených v cizích měnách byly přepočteny devizovým kurzem zveřejněným Českou národní bankou k rozvahovému dni. Všechny kurzové zisky a ztráty z přepočtu peněžních aktiv, pohledávek a závazků jsou účtovány do výkazu zisku a ztráty.

### **3.6. Rozdíly ze změn účetních metod a opravy chyb let minulých**

Rozdíly ze změn účetních metod (včetně dopadu odložené daně) a opravy v důsledku nesprávného účtování nebo neúčtování o nákladech a výnosech v minulých účetních obdobích, pokud jsou významné, se vykazují v položce Jiný výsledek hospodaření minulých let.

### **3.7. Rezervy**

Společnost tvoří rezervy, pokud má současný závazek, je pravděpodobné, že bude na vypořádání tohoto závazku třeba vynaložit vlastní zdroje a existuje spolehlivý odhad výše závazku.

Společnost vytváří rezervu na závazek z daně z příjmů snížený o uhrazené zálohy na daň z příjmů. Pokud zálohy na daň z příjmů převyšují předpokládanou daň, je příslušný rozdíl vykázán jako krátkodobá pohledávka.

### **3.8. Tržby**

Tržby jsou zaúčtovány k datu poskytnutí služeb a jsou vykázány po odečtení slev a daně z přidané hodnoty.

Tržby se účtují časově rozlišené, tj. do období, s nímž věcně i časově souvisejí.

## **Mělnická zdravotní, a.s.**

Příloha účetní závěrky  
za rok končící 31. prosince 2020

Tržby za zdravotní péči, která je hrazená zdravotními pojišťovnami, jsou účtovány měsíčně na základě paušálního nebo výkonového systému podle smluvního ujednání s jednotlivými zdravotními pojišťovnami. Pokud k datu účetní závěrky neprovede zdravotní pojišťovna vyúčtování poskytnuté zdravotní péče, jsou vytvářeny dohadné položky na základě vyhodnocení provedených výkonů Společností a smluvního ujednání s pojišťovnou.

### **3.9. Leasing**

Pořizovací cena majetku získaného formou finančního nebo operativního leasingu není aktivována do dlouhodobého majetku. Leasingové splátky jsou účtovány do nákladů rovnoměrně po celou dobu trvání leasingu. Budoucí leasingové splátky, které nejsou k rozvahovému dni splatné, jsou zveřejněny v příloze, ale nejsou zachyceny v rozvaze.

### **3.10. Spřízněné strany**

Spřízněnými stranami Společnosti se rozumí:

- strany, které přímo nebo nepřímo mohou uplatňovat rozhodující vliv u Společnosti, a společnosti, kde tyto strany mají rozhodující nebo podstatný vliv,
- strany, které přímo nebo nepřímo mohou uplatňovat podstatný vliv u Společnosti,
- členové statutárních, dozorčích a řídicích orgánů Společnosti, nebo její mateřské společnosti a osoby blízké těmto osobám, včetně podniků, kde tyto členové a osoby mají podstatný nebo rozhodující vliv.

Významné transakce a zůstatky se spřízněnými stranami jsou uvedeny v poznámce 11.

### **3.11. Úrokové náklady**

Veškeré úrokové náklady jsou účtovány do nákladů. Dlouhodobé závazky nejsou diskontovány.

### **3.12. Odložená daň**

Odložená daň se vykazuje u všech přechodných rozdílů mezi zůstatkovou hodnotou aktiva nebo závazku v rozvaze a jejich daňovou hodnotou. Odložená daňová pohledávka je zaúčtována, pokud je pravděpodobné, že ji bude možné daňově uplatnit v budoucnosti.

### **3.13. Dotace**

Dotace je zaúčtována v okamžiku jejího přijetí či nezpochybnitelného nároku na přijetí.

Dotace přijatá na úhradu nákladů se účtuje do provozních nebo finančních výnosů. Dotace přijatá na pořízení dlouhodobého majetku včetně technického zhodnocení a na úhradu úroků zahrnutých do pořizovací ceny majetku snižuje pořizovací cenu nebo vlastní náklady na pořízení.

### **3.14. Přehled o peněžních tocích**

Společnost sestavila přehled o peněžních tocích s využitím nepřímé metody. Peněžní ekvivalenty představují krátkodobý likvidní majetek, který lze snadno a pohotově převést na předem známou částku hotovosti.

V rámci skupiny Společnost využívá tzv. „cash-pooling“. Pohledávky vzniklé z titulu cash-poolingu jsou vykazovány v rámci přehledu o peněžních tocích jako součást položky „Peníze a peněžní ekvivalenty“. V případě, že jde o závazek vzniklý z titulu cash-poolingu, a tedy představuje formu financování Společnosti, není pro účely přehledu o peněžních tocích považován za „Peníze a peněžní ekvivalenty“.

Pohledávky vzniklé z titulu cash-poolingu jsou vykazovány v rámci aktiv jako „Pohledávky – ovládaná nebo ovládající osoba – krátkodobé“, v případě závazku z titulu cash-poolingu v rámci závazků jako „Závazky – ovládaná nebo ovládající osoba – krátkodobé“.

**Mělnická zdravotní, a.s.**Příloha účetní závěrky  
za rok končící 31. prosince 2020**3.15. Následné události**

Dopad událostí, které nastaly mezi rozvahovým dnem a dnem sestavení účetní závěrky, je zachycen v účetních výkazech v případě, že tyto události poskytly doplňující informace o skutečnostech, které existovaly k rozvahovému dni.

V případě, že mezi rozvahovým dnem a dnem sestavení účetní závěrky došlo k významným událostem představujícím skutečnosti, které nastaly po rozvahovém dni, jsou důsledky těchto událostí popsány a jejich dopady kvantifikovány v příloze účetní závěrky, ale nejsou zaúčtovány v účetních výkazech.

**4. Dlouhodobý nehmotný majetek**

(tis. Kč)	1. ledna 2020	Přírůstky / přeúčtování	Vyřazení	31. prosince 2020
<b>Pořizovací cena</b>				
Software	5 854	81	0	5 935
Nedokončený dlouhodobý nehmotný majetek	507	2 671	0	3 178
<b>Celkem</b>	<b>6 361</b>	<b>2 752</b>	<b>0</b>	<b>9 113</b>
<b>Oprávký</b>				
Software	-5 524	-198	0	-5 722
<b>Celkem</b>	<b>-5 524</b>	<b>-198</b>	<b>0</b>	<b>-5 722</b>
<b>Zůstatková hodnota</b>	<b>837</b>			<b>3 391</b>

(tis. Kč)	1. ledna 2019	Přírůstky / přeúčtování	Vyřazení/ přeúčtování	31. prosince 2019
<b>Pořizovací cena</b>				
Software	6 971	474	-1 591	5 854
Nedokončený dlouhodobý nehmotný majetek	0	981	-474	507
<b>Celkem</b>	<b>6 971</b>	<b>1 455</b>	<b>-2 065</b>	<b>6 361</b>
<b>Oprávký</b>				
Software	-6 674	-443	1 593	-5 524
<b>Celkem</b>	<b>-6 674</b>	<b>-443</b>	<b>1 593</b>	<b>-5 524</b>
<b>Zůstatková hodnota</b>	<b>297</b>			<b>837</b>

## 5. Dlouhodobý hmotný majetek

(tis. Kč)	1. ledna 2020	Přírůstky / přeúčtování	Vyřazení	31. prosince 2020
<b>Pořizovací cena</b>				
Pozemky	27 443	0	0	27 443
Budovy, stavby	130 578	4 982	0	135 560
Hmotné movité věci a jejich soubory	167 274	5 593	-921	171 946
Ostatní dlouhodobý hmotný majetek	5	0	0	5
Poskytnuté zálohy na dlouhodobý hmotný majetek	0	9 753	0	9 753
Nedokončený dlouhodobý hmotný majetek	35 880	50 260	-4 429	81 711
<b>Celkem</b>	<b>361 180</b>	<b>70 588</b>	<b>-5 350</b>	<b>426 418</b>
<b>Oprávký</b>				
Budovy, stavby	-19 954	-2 644	0	-22 598
Hmotné movité věci a jejich soubory	-120 941	-11 386	921	-131 406
<b>Celkem</b>	<b>-140 895</b>	<b>-14 030</b>	<b>921</b>	<b>-154 004</b>
<b>Zůstatková hodnota</b>	<b>220 285</b>			<b>272 414</b>

(tis. Kč)	1. ledna 2019	Přírůstky / přeúčtování	Vyřazení / přeúčtování	31. prosince 2019
<b>Pořizovací cena</b>				
Pozemky	27 443	0	0	27 443
Budovy, stavby	115 394	15 184	0	130 578
Hmotné movité věci a jejich soubory	153 432	14 930	-1 088	167 274
Ostatní dlouhodobý hmotný majetek	5	0	0	5
Poskytnuté zálohy na dlouhodobý hmotný majetek	285	624	-909	0
Nedokončený dlouhodobý hmotný majetek	41 286	24 709	-30 115	35 880
<b>Celkem</b>	<b>337 845</b>	<b>55 447</b>	<b>-32 112</b>	<b>361 180</b>
<b>Oprávký</b>				
Budovy, stavby	-17 501	-2 453	0	-19 954
Hmotné movité věci a jejich soubory	-110 122	-11 908	1 089	-120 941
<b>Celkem</b>	<b>-127 623</b>	<b>-14 361</b>	<b>1 089</b>	<b>-140 895</b>
<b>Zůstatková hodnota</b>	<b>210 222</b>			<b>220 285</b>

Společnost neeviduje k datu účetní závěrky majetek zatížený zástavním právem.

## 6. Zásoby

Stav zásob k 31. prosinci 2020 činí 12 961 tis. Kč (k 31. prosinci 2019: 9 389 tis. Kč).  
Společnost nevytvářela k 31. prosinci 2020 ani k 31. prosinci 2019 opravné položky k zásobám.

## 7. Pohledávky

Pohledávky po splatnosti činily k 31. prosinci 2020 0 tis. Kč (k 31. prosinci 2019: 106 tis. Kč).

Opravná položka k pohledávkám k 31. prosinci 2020 činila 0 tis. Kč (k 31. prosinci 2019: 188 tis. Kč).

Společnost k datu účetní závěrky eviduje jiné dlouhodobé pohledávky z titulu prodeje části podniku ve výši 16 002 tis. Kč (k 31. prosinci 2019: 17 082 tis. Kč) vůči VAMED CZ s.r.o., která bude splácena po dobu 11 let let.



## Mělnická zdravotní, a.s.

Příloha účetní závěrky  
za rok končící 31. prosince 2020

Dále Společnost eviduje jinou dlouhodobou pohledávku ve výši 44 394 tis. Kč (k 31. prosinci 2019: 47 666 tis. Kč) za prodej nemovitých věcí vůči společnosti White Stream a.s., která bude splácena po dobu dalších 13 let.

Krátkodobé jiné pohledávky představují krátkodobou část pohledávek uvedených výše.

Pohledávky nejsou kryty věcnými zárukami.

Společnost neeviduje žádné pohledávky a podmíněné pohledávky, které nejsou vykázány v rozvaze.

K 31. prosinci 2020 vykazovala Společnost dohadné položky aktivní ve výši 37 821 tis. Kč (k 31. prosinci 2019: 58 036 tis. Kč) především z titulu poskytnutých a nevyfakturovaných zdravotních služeb a z důvodu očekávaného finálního vyrovnání s pojišťovnami za rok 2020 (resp. za rok 2021), ke kterému dojde v roce 2021 (resp. došlo v r. 2020) a zároveň také z titulu vyúčtování služeb spojených s pronájmem nebytových prostor.

Pohledávky vůči spřízněným stranám jsou popsány v poznámce 11.

## 8. Vlastní kapitál

Schválené a vydané akcie:

	31. prosince 2020			31. prosince 2019		
	Počet (ks)	Jmenovitá hodnota akcie (Kč)	Účetní hodnota (tis. Kč)	Počet (ks)	Jmenovitá hodnota akcie (Kč)	Účetní hodnota (tis. Kč)
Kmenové akcie, plně splacené	1 320	100 000	132 000 000	1 320	100 000	132 000 000

Základní kapitál Společnosti je plně splacen.

Společnost je plně vlastněna společností VAMED MEDITERA a.s., zapsanou v České republice.

Společnost VAMED AG se sídlem Sterngasse 5, Vídeň, Rakousko sestavuje konsolidovanou účetní závěrku nejvyšší skupiny účetních jednotek, ke které Společnost patří.

Společnost Fresenius SE & Co KGaA se sídlem Else-Kröner-Str. 1, Bad Homburg v.d.H., 61352, Německo sestavuje konsolidovanou účetní závěrku nejširší skupiny účetních jednotek, ke které Společnost patří.

Konsolidovanou účetní závěrku sestavenou za nejvyšší skupinu je možné získat v sídle společnosti VAMED AG a konsolidovanou účetní závěrku sestavenou za nejširší skupinu je možné získat v sídle společnosti Fresenius SE & Co KGaA.

Dne 9. března 2020 valná hromada schválila účetní závěrku Společnosti za rok 2019 a rozhodla o rozdělení zisku za rok 2019 ve výši 24 038 tis. Kč převodem na účet nerozdělených zisků minulých let.

Do data vydání této účetní závěrky nenavrhl Společnost rozdělení zisku za rok 2020.

## 9. Rezervy

(tis. Kč)	Rezerva na nevyčerpanou dovolenou	Jiné rezervy	Ostatní rezervy celkem
Zůstatky k 31. prosinci 2019	306	400	706
Čerpání rezerv	-306	-400	-706
Tvorba rezerv	1 399	1 387	2 786
<b>Zůstatky k 31. prosinci 2020</b>	<b>1 399</b>	<b>1 387</b>	<b>2 786</b>

Rezerva na daň z příjmu je uvedena v poznámce 13.

**Mělnická zdravotní, a.s.**Příloha účetní závěrky  
za rok končící 31. prosince 2020**10. Závazky, budoucí závazky a podmíněné závazky**

Závazky nejsou kryty věcnými zárukami a nemají splatnost delší než 5 let.

Celková výše závazků nezahrnutých v rozvaze, která vychází z uzavřených smluv o operativním pronájmu k 31. prosinci 2020, činila 11 550 tis. Kč (k 31. prosinci 2019: 15 400 tis. Kč).

Vedení Společnosti si není vědomo žádných podmíněných závazků Společnosti k 31. prosinci 2020.

Společnost neposkytla žádné věcné záruky, které by nebyly vykázány v rozvaze.

Závazky vůči spřízněným stranám jsou popsány v poznámce 11.

Výnosy příštích období k 31. prosinci 2020 ve výši 16 904 tis. Kč (k 31. prosinci 2019: 18 505 tis. Kč) zahrnují zejména výnosy ze správy a managementu parkovacích ploch se společností VAMED CZ s.r.o.

**11. Transakce se spřízněnými stranami**

Společnost vykazovala tyto transakce se spřízněnými stranami:

(tis. Kč)	2020	2019
<b>Výnosy</b>		
Prodej služeb	12 228	13 199
Úrokové výnosy	2 193	0
<b>Celkem</b>	<b>14 421</b>	<b>13 199</b>
<b>Náklady</b>		
Nákup služeb	43 195	25 126
Licenční poplatky a poplatky za řízení Společnosti	17 946	17 946
Úrokové náklady	3 012	506
<b>Celkem</b>	<b>64 153</b>	<b>43 578</b>

Společnost vykazovala tyto zůstatky se spřízněnými stranami:

(tis. Kč)	31. prosince 2020	31. prosince 2019
<b>Pohledávky</b>		
Pohledávky vč. dohadných položek	18 106	19 586
*Poskytnuté zápůjčky	153 721	0
**Pohledávky z titulu cash-poolingu	87 902	65 849
<b>Celkem</b>	<b>259 729</b>	<b>85 435</b>
<b>Závazky</b>		
Závazky vč. dohadných položek	1 919	28 180
***Přijaté zápůjčky - Vamed Mediterra a.s.	0	26 480
****Přijaté zápůjčky - Fresenius Proserve GmbH (vč. naběhlých úroků)	199 530	0
<b>Celkem</b>	<b>201 449</b>	<b>54 660</b>

\*Poskytnutá zápůjčka společnosti VAMED Management und Services GmbH v roce 2020 je splatná 31. května 2024 a je úročena sazbou 1,7593 %.

\*\*Společnost využívá cash-pooling skupiny FRESENIUS, vedený u Deutsche Bank, jehož zůstatek k 31. prosinci 2020 činí pohledávku 87 902 tis. Kč (k 31. prosinci 2019: 65 849 tis. Kč).

Součástí položky „Pohledávky vč. dohadných položek“ je dlouhodobá pohledávka ve výši 16 002 tis. Kč (k 31. prosinci 2019: 17 082 tis. Kč) vůči společnosti VAMED CZ s.r.o. z titulu prodeje části podnik

\*\*\*Přijatá zápůjčka poskytnutá společností MEDITERRA s.r.o. (právní předchůdce společnosti Vamed Mediterra a.s.) v roce 2013 s původní splatností v roce 2026 a úrokovou mírou 1,79 % p.a. byla k 31. prosinci 2020 plně splacena. Úroky v roce 2020 činí 262 tis. Kč (2019: 506 tis. Kč).

## **Mělnická zdravotní, a.s.**

Příloha účetní závěrky  
za rok končící 31. prosince 2020

\*\*\*\*Přijatá zápůjčka od společnosti Fresenius ProServe GmbH v roce 2020 je splatná 20. března 2035 a je úročena sazbou 1,75933 %.

Členům dozorčí rady, členům představenstva ani managementu (ani bývalým členům) nebyly k 31. prosinci 2020 a 2019 poskytnuty žádné úvěry, záruky ani ostatní plnění kromě těch, uvedených níže.

V 2020 ani 2019 nebyly poskytnuty členům představenstva a dozorčí rady žádné odměny z titulu jejich funkce. V případě, že jsou někteří členové zároveň zaměstnanci Společnosti, jsou jejich mzdy uvedeny v bodě 12 níže.

Členům managementu Společnosti jsou k dispozici služební vozidla.

## **12. Zaměstnanci**

	2020		2019	
	*počet	tis. Kč	*počet	tis. Kč
Mzdové náklady vedoucích zaměstnanců	18	22 490	19	21 515
Mzdové náklady ostatních zaměstnanců	530	280 649	519	241 603
Náklady na sociální zabezpečení a zdravotní pojištění		100 337		87 319
Ostatní sociální náklady		249		281
<b>Osobní náklady celkem</b>	<b>548</b>	<b>403 725</b>	<b>538</b>	<b>350 718</b>

\*Počet zaměstnanců představuje průměrný přepočtený počet zaměstnanců.

K 31. prosinci 2020 byl fyzický počet zaměstnanců 641 (k 31. prosinci 2019: 628 zaměstnanců).

## **13. Daň z příjmů**

Daňový náklad zahrnuje:

(tis. Kč)	2020	2019
Splatnou daň (19 %)	2 099	3 895
Odloženou daň	224	483
Úpravu daňového nákladu předchozího období podle podaného daňového přiznání	-13	8
<b>Celkem daňový náklad</b>	<b>2 310</b>	<b>4 386</b>

Odložená daň byla vypočtena s použitím sazby daně 19 % (daňová sazba pro roky 2020 a následující).

Odloženou daňovou pohledávku (+) / závazek (-) lze analyzovat následovně:

(tis. Kč)	31. prosince 2020	31. prosince 2019
<b>Odložený daňový závazek (-) / pohledávka (+) z titulu:</b>		
rozdílu účetní a daňové zůstatkové hodnoty majetku	-5 469	-4 877
rezerv a opravných položek	529	162
<b>Čistá odložená daňová pohledávka (+) / závazek (-)</b>	<b>-4 939</b>	<b>-4 715</b>

Zálohy na daň z příjmu ve výši 2 805 tis. Kč zaplacené Společností k 31. prosinci 2020 (k 31. prosinci 2019: 1 728 tis. Kč) byly započteny s rezervou na daň z příjmu ve výši 2 217 tis. Kč vytvořenou k 31. prosinci 2020 (k 31. prosinci 2019: 3 895 tis. Kč).

Společnost neměla k 31. prosinci 2020 ani k 31. prosinci 2019 daňové ztráty, které mohou být použity v následujících letech.

## **Mělnická zdravotní, a.s.**

Příloha účetní závěrky  
za rok končící 31. prosince 2020

### **14. Náklady a výnosy mimořádné svým objemem nebo povahou**

V roce 2020 využila Společnost možnosti čerpat státní dotaci na podporu mimořádného finančního ohodnocení zaměstnanců poskytovatelů lůžkové péče v souvislosti s epidemií COVID-19. Částka ve výši 38 974 tis. Kč z titulu poskytnuté dotace byla vykázána na řádku „Jiné provozní výnosy“.

### **15. Přehled o peněžních tocích**

Peníze a peněžní ekvivalenty uvedené v přehledu o peněžních tocích zahrnují:

<b>(tis. Kč)</b>	<b>31. prosince 2020</b>	<b>31. prosince 2019</b>
Peněžní prostředky v pokladně	271	506
Peněžní prostředky na účtech	4 761	2 271
Pohledávka z titulu cash-poolingu	87 902	65 849
<b>Peníze a peněžní ekvivalenty celkem</b>	<b>92 934</b>	<b>68 626</b>


### **16. Následné události**

Po rozvahovém dni nedošlo k žádným událostem, které by měly významný dopad na účetní závěrku k 31. prosinci 2020.

5. února 2021



Ing. Tomáš Beran  
předseda představenstva



Ing. Květoslav Durana  
provozní ředitel, člen představenstva

 **nemocnice  
MĚLNÍK**  
Mělnická zdravotní, a.s. Nemocnice Mělník  
276 01 Mělník, Pražská 528/29  
IČO: 27958639, DIČ: CZ699001224